

# Høringsdokument – Høring av Lokal forskrift om farvannsavgift i Trondheim Havn IKS for 2021

## Innledning og bakgrunn

Trondheim Havn IKS (TH) er i ferd med å etablere farvannsavgift for 2021, og sender derfor ut forslag om lokal forskrift om farvannsavgift på høring. Denne lokale forskriften vil erstatte gjeldende lokal forskrift om anløpsavgift fra og med 01.01.2021.

Havne- farvannsloven (HFL) gir den enkelte kommune adgang til å kreve inn farvannsavgift for fartøy som anløper havn i kommunen. Med sin inntreden i Trondheim Havn IKS har deltagerkommunene (Orkanger, Trondheim, Malvik, Stjørdal, Frosta, Levanger, Verdal, Inderøy, Steinkjer, Indre Fosen, Frøya, Namsos og Skaun), delegert sine administrative og forvaltningsmessige oppgaver etter havne- og farvannsloven, med tilhørende forskrifter, til Trondheim Havn IKS. I delegasjonen inngår myndighet til å fastsette lokal forskrift om farvannsavgift, og derav myndighet til å innkreve denne. Farvannsavgiften vil vedtas av Trondheim Havns representantskap.

Fra 01.01.2020 ble ny havne- og farvannslov gjeldende. Etter denne loven skal anløpsavgiften falle bort og erstattes av farvannsavgiften. Den nye farvannsavgiften skal være på plass senest til 01.01.2021.

I gjeldende havne- og farvannslov er det presisert at farvannsavgiften kun kan dekke kostnader til:

- a) nødvendig isbryting og fjerning av gjenstander som hindrer sjøtransporten eller er til fare for ferdselen i kommunens sjøområde
- b) utøvelse av offentlig myndighet med hjemmel i denne lov med forskrifter
- c) farvannsskilt og navigasjonsinnretninger som kommunen eier

Farvannsavgiftsforskriften<sup>1</sup> gir videre føringer på hvilke kostnader som kan dekkes. Kystverket har også samlet informasjon om farvannsavgiften, den nye havne- og farvannsloven og overgangsordninger fra anløpsavgift til farvannsavgift på sine nettsider, se <https://www.kystverket.no/Regelverk/havne--og-farvannsloven2/farvannsavgift/> Den nye selvkostforskriften<sup>2</sup> gir også nyttig informasjon om håndtering av et eventuelt opparbeidet over- eller underskudd for farvannsavgiften.

## Kommentarer til forskriften

### §1 Formål

Her beskrives formålet med farvannsavgiften, samt henvisning til relevant del av havne- og farvannsloven. I siste avsnitt defineres Trondheim Havns avgiftsområde.

### §2 Virkeområde

Første avsnitt angir at farvannsavgiften gjelder anløp, dvs en inn- og utseiling, til både offentlige og privat eide kaier i avgiftsområdet. Ved anløp til flere havner innen avgiftsområdet betales det farvannsavgift kun en gang per døgn.

---

<sup>1</sup> <https://lovdata.no/dokument/SF/forskrift/2019-12-11-1838>

<sup>2</sup> <https://lovdata.no/dokument/SF/forskrift/2019-12-11-1731>

Det beskrives også hvilke fartøy som har unntak fra farvannsavgiften. Det er verdt å merke seg at også autonome skip som ikke driver kommersielle fart er unntatt fra farvannsavgift. Autonome skip i kommersiell fart er derimot ikke unntatt fra farvannsavgiften.

### §3 Beregningsgrunnlag

Utgangspunktet for beregning av farvannsavgiften er fartøyets bruttotonn, noe som er angitt i farvannsavgiftsforskriften. Dersom dette ikke framkommer fra fartøyets målebrev vil Trondheim Havn selv fastsette farvannsavgift, basert på beregning av BT for lignende fartøy.

### §4 Regulativ for farvannsavgift

Trondheim Havn har samme avgiftsnivå for fartøy som anløper offentlig eller privat eid havn i avgiftsområdet. Et fartøy plasseres i en av følgende avgiftsklasser cruiseskip, Kystruteskip, Øvrige skip, samt en minsteavgift.

### Tidligere satser for anløpsavgift

Tabellen under viser satsene for anløpsavgiften fom 2015.

År	Cruise (kr/BT)	Hurtigrute (kr/BT)	Øvrige skip (kr/BT)	Minsteavgift (kr)
2015	0,18	0,18	0,54	170
2016	0,18	0,18	0,54	170
2017	0,19	0,19	0,56	180
2018	0,19	0,19	0,57	180
2019	0,20*	0,20	0,50	190
2020	0,20*	0,20	0,50	190

\*Miljøindeksen EPI (Environmental Port Index) er tatt i bruk fom 2019. Denne gir avslag til fartøy som forurenses lite og påslag i anløpsavgiften for fartøy som forurenses mye.

For de fleste fartøyskategoriene har Trondheim Havn gjennomført justeringer av anløpsavgiften ihht den generelle prisstigningen. For kategorien Øvrige skip valgte vi i 2019 å sette ned anløpsavgiften fra 0,57 kr/BT til 0,50 kr/BT, eller med 12,2%.

Gjennom 2020 har vi benyttet anløpsavgiften uten endring av satsene. Dette er i tråd med overgangsordningen fra anløps- til farvannsavgift.

### Satser for farvannsavgiften for 2021

For 2021 foreslås følgende satser:

Kystruten:	0,16 kr/BT
Øvrige skip:	0,40 kr/BT
Minstesats:	200 kr

For Kystruten og kategorien Øvrige skip innebærer dette en reduksjon på 20% fra anløpsavgift til farvannsavgift.

### Kommentarer til satsene

#### Kystruten

Fra 01.01.2021 vil selskapene Hurtigruten og Havila sammen trafikkere Kystruten Bergen-Kirkenes, og farvannsavgiften knyttes derfor til Kystruten og ikke et enkelt selskap. Dette innebærer at fartøy fra Havila eller Hurtigruten som anløper havn utenom Kystruten vil betale

farvannsavgift etter en av de andre avgiftsklassene, f.eks. cruiseskip.

### Skip i cruise fart

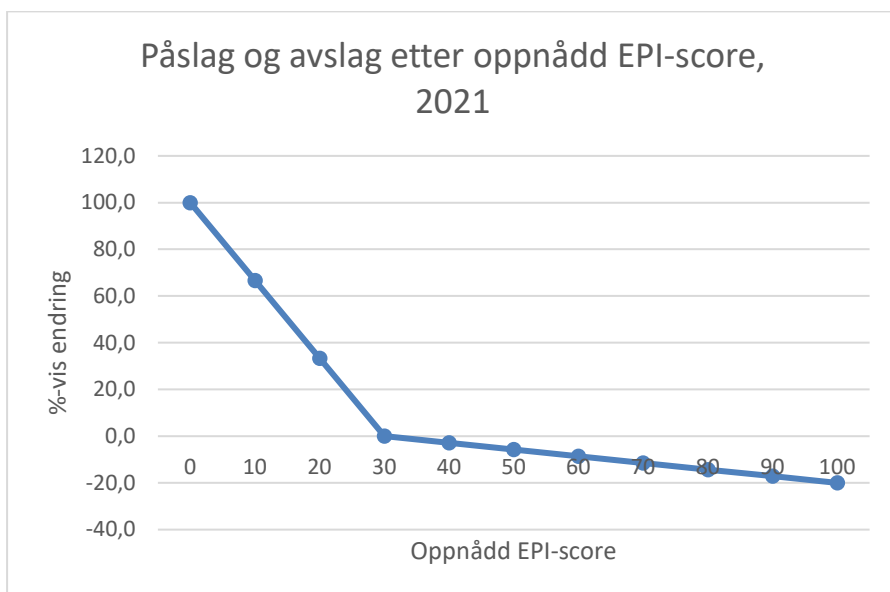
For skip i cruise fart benyttes en miljødifferensiert farvannsavgift, som fastsettes ved hjelp av miljøindeksen EPI. EPI er utviklet i samarbeid med 11 andre norske havner, samt med DNV-GL, se nettsiden <https://epiport.org/ports/> for mer info om EPI. Med bruk av EPI ønsker vi å bidra til at de mest miljøvennlige cruise fartøyene anløper Trondheim Havn.

Utgangspunktet for beregning av farvannsavgift for cruise båter settes til:

Cruise båter: 0,18 kr/BT

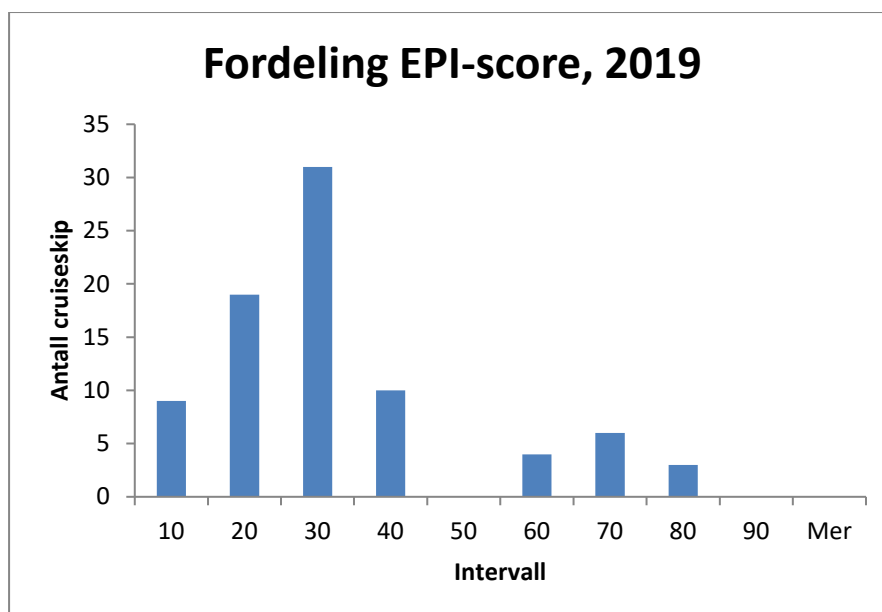
Dette er en reduksjon på 10% sammenlignet med anløpsavgiften fra 2020. Om fartøyet får et påslag eller et avslag i farvannsavgift avhenger av oppnådd EPI-score for et anløp. Denne scoren kan endres fra anløp til anløp for ett og samme fartøy, avhengig av opplysninger som fartøyet rapporterer inn.

Med oppnådd EPI-score beregnes farvannsavgiften som vist i figur 1 nedenfor. Som vist i denne figuren vil maksimale avslag være 20%, eller en farvannsavgift på 0,144 kr/BT. Mens det maksimale påslaget vil være på 100%, eller en farvannsavgift på 0,36 kr/BT. Dersom et cruiseskip ikke melder inn data til DNV-GL innen fastsatt tidsfrist vil dette anløpet få en EPI-score på 0.



Figur 1 Påslag og avslag etter oppnådd EPI

På grunn av korona ble cruisesesongen for 2020 bortimot kansellert. Figur 2 viser oversikt over oppnådd EPI-score for sesongen 2019.



Figur 2 Fordeling av EPI-score

### Rabattordninger

I farvannsavgiften vil det kun ytes rabatter tilknyttet ESI, dvs Environmental Ship Index. Denne rabatten ytes kun til kategorien Øvrige skip.

Med dette vil den høyeste rabatten på farvannsavgiften være 30%, for et skip i kategorien Øvrige skip og med en ESI over 50. Skip i cruiseferd betaler farvannsavgift som beskrevet ovenfor med bruk av EPI, og får ikke rabatt knyttet til ESI selv om skipet måtte ha en ESI-score.

Kystruten er ikke omfattet av hverken ESI eller EPI, men det er ønskelig på sikt at flere fartøysgrupper inkluderes i EPI-systemet.

Ingen skip får rabatter slik at farvannsavgiften blir mindre enn minstesatsen.

### §5 Opplysningsplikt

En beskrivelse av krav til dokumentasjon som må være tilgjengelig for at Trondheim Havn skal kunne ivareta sine plikter knyttet til offentlige statistikkkrav.

### §6 Ansvarsforhold

Paragrafen beskriver ansvarlig for betaling av farvannsavgift.

### §7 Ikrafttredelse

Farvannsavgiften trer i kraft 1. januar 2021.

### Høringsfrist

Forslag til lokal forskrift, samt dette høringsdokumentet sendes ut på høring. Samtidig kunngjøres høringen på Trondheim Havn sin hjemmeside.

Høringsinnspill sendes skriftlig som epost til: [firmapost@trondheimhavn.no](mailto:firmapost@trondheimhavn.no)

Høringsfristen settes til **1. november 2020**.

### Vedlegg

Vedlegg 1: Forskriftstekst

# Forskrift om innkreving av farvannsavgift for Trondheim Havn IKS for 2021

---

**Ikrafttredelse:** 01.01.2021  
**Gjelder for:** Trondheim Havn IKS  
**Hjemmel:** LOV-2019-06-21-70, FOR-2019-12-11-1838

Forskriften er fastsatt av Trondheim Havn sitt representantskap sak ??/2020.

## Innhold

- §1 Formål
- §2 Virkeområde mv
- §3 Beregningsgrunnlag
- §4 Regulativ for farvannsavgift
- §5 Opplysningsplikt
- §6 Ansvarsforhold
- §7 Ikrafttredelse

### §1 Formål

Farvannsavgiften skal dekke Trondheim Havns kostnader ved utøvelse av offentlig myndighet med hjemmel i havne- og farvannsloven med tilhørende forskrifter, samt kostnader for å legge til rette for trygg og sikker ferdsel i kommunenes sjøområde, jfr. Havne- og farvannslovens §36 annet ledd.

Trondheim Havns avgiftsområde utgjøres av de kommunale sjøområdene til Orkanger, Trondheim, Malvik, Stjørdal, Frosta, Levanger, Verdal, Inderøy, Steinkjer, Indre Fosen, Frøya, Namsos og Skaun.

### §2 Virkeområde mv

Forskriften gjelder alle fartøy som anløper offentlig eller privat havn i Trondheim Havns avgiftsområde. Med et anløp menes inn- og utseiling. Ved flere anløp til havner i Trondheim Havns avgiftsområde i løpet av samme døgn, belastes avgift kun en gang.

Unntatt plikt til å betale farvannsavgift er:

- a) Fartøy med største lengde under 15 meter
- b) Isbryterfartøy i forbindelse med ivaretagelse av ansvar for fremkommelighet etter havne- og farvannsloven §6.
- c) Norske og utenlandske orlogsfartøy
- d) Kystverkets fartøy i forbindelse med arbeid i farvannet
- e) Fartøy som anløper havn på grunn av skade eller nødstilstand og fartøyet ikke laster, lossar eller tar om bord passasjerer
- f) Bergingsfartøy i forbindelse med berging
- g) Politiets, brannvesenets eller Redningsselskapets fartøy
- h) Fartøy som utfører farvannsforvaltningsoppgaver for Trondheim Havn innenfor Trondheim Havns avgiftsområde

- i) Skoleskip og autonome fartøy når disse ikke driver kommersiell virksomhet

### §3 Beregningsgrunnlag

Farvannsavgiften beregnes på bakgrunn av fartøyets bruttotonnasje (BT) slik den er angitt i fartøyets målebrev som er i henhold til Den internasjonale konvensjonen om måling av fartøyer av 1969. Dersom fartøyets BT ikke fremgår av målebrevet, fastsettes denne av Trondheim Havn basert på beregning av BT for tilsvarende fartøy.

### §4 Regulativ for farvannsavgift

Alle fartøy med unntak av de som er nevnt i §2 a-i betaler farvannsavgift etter følgende satser:

#### Skip i cruise fart

For cruiseskip, og andre skip i cruise fart, benyttes Environmental Port Index (EPI) i beregning av farvannsavgiften. Senest 48 timer etter avgang skal skipet rapportere data fra anløpet. Med bakgrunn i disse dataene vil det beregnes en EPI-score mellom 0 og 100. Denne EPI-scoren gir en prosentvis endring i farvannsavgiften som følger:

Ved EPI-score under 30, %-vis tillegg:  $100/30*(30 - \text{EPI-score})$   
Ved EPI-score over 30, %-vis reduksjon:  $20/70*(\text{EPI-score} - 30)$

Dersom skipet ikke rapporterer sine data innen 48 timer etter at det har forlatt havn vil anløpet bli tillagt 0 i EPI-score.

**Utgangspunkt for prisberegning: kr 0,18 pr bruttotonn**

<b>Kystruten:</b>	<b>kr 0,16 pr. bruttotonn</b>
<b>Øvrige skip:</b>	<b>kr 0,40 pr. bruttotonn</b>
<b>Minsteavgift:</b>	<b>kr 200,-</b>

#### Rabattordninger

Skip i kategorien Øvrige skip som er registrert med Environmental Ship Index (ESI) fra World Ports Climate Initiative innvilges rabatt i farvannsavgiften på 20% dersom ESI er mellom 30 – 50 poeng, og får en rabatt på 30% for ESI fra og med 50 poeng. Rabatten gis innenfor ESI-sertifikatets gyldighetsperiode.

Andre fartøysgrupper får ikke rabatter, selv med oppnådd ESI-score.

### §5 Opplysningsplikt

Trondheim Havn kan kreve kopi av dokumentasjon for å kunne oppfylle offentlige statistikkkrav. Brukere av havn og private kaieiere plikter å gi Trondheim Havn de opplysninger og dokumentasjon som skal til for å kontrollere, beregne og kreve inn farvannsavgift.

### §6 Ansvarsforhold

Fartøyets eier, reder og agent er solidarisk ansvarlig for betaling av farvannsavgiften.

Krav om farvannsavgift har panterett i skip og last. Sjølovens bestemmelser om sjøpant gjelder tilsvarende.

Skyldig farvannsavgift er tvangsgrunnlag ved utlegg. Ved forsinket betaling påløper

forsinkelsesrente etter forsinkelsesloven.

## **§7 Ikrafttredelse**

Forskriften trer i kraft 1. januar 2021. Fra samme tid oppheves lokal forskrift om anløpsavgift i Trondheim Havn IKS for 2020.