

Trondheim Havn

ORKANGER - TRONDHEIM

Pirsenteret • 7462 Trondheim • tlf 73 99 17 00 • fax 73 99 17 17
firmapost@trondheim.havn.no
www.trondheim.havn.no



Trondheim  Havn
Trondheimsfjorden Interkommunale Havn





Havnedirektøren.

Trondheimsfjorden Interkommunale Havn (TIH) kan se tilbake på sitt første driftsår. Selve integreringsprosessen på det praktiske plan er fullt ut gjennomført og de styrende organer har funnet en god arbeidsform. Betydelige investeringer er i ferd med å gjennomføres på Orkanger til beste for industrien som brukere, og ikke minst som ledd i en strategi for fremtiden når nytt havneareal skal skapes og de to kommunene sammen skal utvikle seg til et viktig knutepunkt for regionen. Flere kommuner vil melde sin interesse for å delta i havnesammenslutningen, og de skal ønskes velkommen.

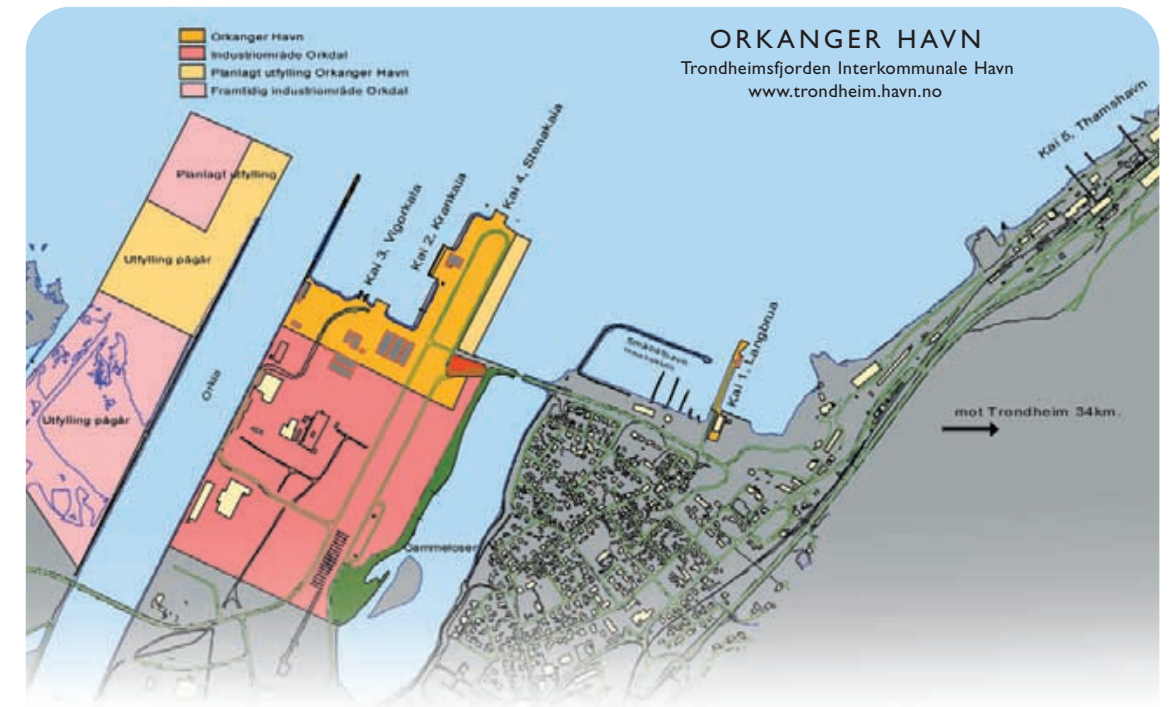
Nytenkning knyttet til Brattøra som terminalområde er mer aktuelt enn noen gang. Det samarbeid som er etablert mellom Jernbaneverk, Vegvesen, Trondheim kommune og Trondheim Havn er det grunn til å knytte forventninger til. Her skal planlegging skje med brukerne i sentrum, med siktemål å utvikle et rasjonelt og kostnadseffektivt terminalområde der bil, bane og båt møtes.

I kjølvannet av 11. september-katastrofen er de internasjonale krav til security skjerpet også for skip og havner. De pålegg som er gitt havner med internasjonale skipsanløp er ikke bare rigide, de er også uhyre kostnads-krevende og problematiske å gjennomføre rent praktisk. FN's sjøfartsorganisasjon IMO har talt, Norge har adoptert bestemmelsene og skip og havner er satt til å gjennomføre. Sjøtransporten vil lide gjennom et høyere kostnadsnivå og de politiske ønsker om å få trafikk over fra veg til båt har fått et skudd for baugen.

Vi er nå inne i siste året av det store miljøprosjektet i havneområdet. 50 millioner kroner er brukt for å finne fornuftige måter å håndtere forurensede sedimenter fra sjøbunnen på. SFT har satset sterkt på pilotprosjektet i Trondheim og vi tror resultatene når de er dokumentert skal bidra til et bedre utgangspunkt for å løse de store utfordringene i et nasjonalt perspektiv.

Trondheim Havn har 40 medarbeidere. I løpet av få år er antall ansatte redusert med over 20%. Dette har vi kunnet gjøre fordi vi har medarbeidere som har vært villig til omstilling, og til å vise fleksibilitet i praksis. Vi ser alle frem til et nytt arbeidsår i nært samarbeid med våre kunder.

Wollert Krohn-Hansen
havnedirektør



Nytt havneområde på Orkanger - Grønøra vest

Orkdal kommune og TIH utvider industri - og havneområdet på Orkanger med 270 dekar. Utfyllingen startet i 2003 og vil pågå i årene framover i takt med utbygging av E39 og mottak av overskuddsmasse fra vegutbyggingen. I tilknytning til anleggsvirksomheten er det etablert veg direkte fra havneområdet slik at avstanden til Trondheim blir redusert.

Renovering av kai 2, Orkanger havn

Basert på kontroll av kai og kranbane i 2003 ble det avdekket svakheter som krevde snarlige tiltak på kai 2. Sett i lys av den avgjørende rolle som krankaia har i å betjene næringslivet i området har TIH innenfor en kostnadsramme på 6 mill. kr igangsatt følgende tiltak:

- Meisling og demontering av eksisterende kranskiner.
- Montering av nye kranskiner.
- Rehabilitering av ca 300 m² slitelag på kaidekke, på område for bulkhåndtering av fragmentert stålskrap.
- Montering av katodisk beskyttelse av hoveddragere, krandrager, frontdrager og forankringsplate.

Arbeidet med katodisk beskyttelse avsluttes i 2004.



Reparasjon av betongskade.



Kai 2, Orkanger havn. Krankapasitet 50 tonn.

NØKKELTALL

Trafikk	2003	2002	2001	2000	1999	1998	1997	1994	1991
Antall anløp	4681	4576	4532	4577	4718	4972	5543	5050	4119
Samlet last (mill. tonn)	1.45	1.22	1.33	1.24	1.25	1.34	1.30	1.31	1.24
Bruttotonnasje (mill. tonn)	15.2	14.1	13.4	13.3	12.8	12.7	12.9	8.2	4.8

Driftsinntekter (mill kr)	2003	2002	2001	2000	1999	1998	1997	1994	1991
Vederlag (leieinnt. og tjenester)	52.2	48.3	45.9	44.1	41.1	37.9	31.6	26.2	23.7
Havneavgifter	11.7	10.4	10.7	10.3	8.8	9.8	9.4	9.5	9.2

Finansielle forhold	2003	2002	2001	2000	1999	1998	1997	1994	1991
Inv. i bygg/anlegg (mill kr)	19.2	16.2	5.4	35.4	17.2	19.2	17.2	22.2	19.0
Bankbeholdning (mill kr)	32.5	40.0	18.3	55.6	23.8	23.4	19.4	25.0	76.0

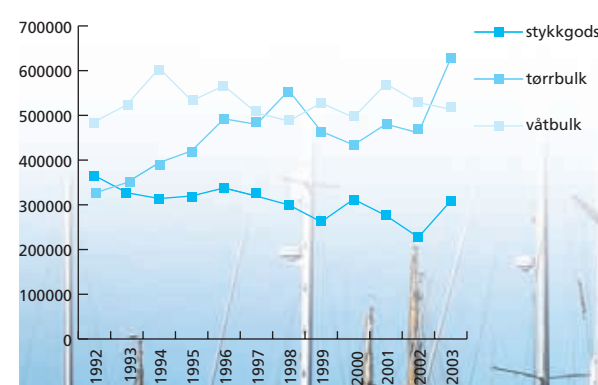
-Nøkkel tall 2003 inkluderer både Orkanger og Trondheim og er dermed ikke direkte sammenlignbare med tidligere år.



TRAFIKKUTVIKLING

Statistikken for 2003 viser en samlet oversikt for TIH. Antall skipsanløp i Trondheim er redusert med 18 fra 2002 til 2003. Orkanger havn hadde 309 skipsanløp i 2003, en reduksjon på 40 fra 2002. Ved nedleggelsen av Fesil i 2002 mistet Trondheim havn 90-110 skipsanløp. Når nedgangen kun ble 18 skipsanløp gjenspeiler dette at havna i realiteten har hatt en tilsvarende økning for 2003.

Totalt ble det losset og lastet 7866 stk containere (TEU). Antallet i Trondheim var det samme som i 2002, 4268 stk, resterende 3598 stk containere over Orkanger havn. Tiltross for Fesil's bortfall som i 2002 skipet mange containere, er antallet TEU kompensert for i 2003. Det viser at endringene i forsendelsesmåte fra palletert last til containere fortsetter.



Ved analyse av stykkgodsskipene og lastemengde i 2003 viser det at stykkgodsskipene i gjennomsnittet losser/laster ca 540 tonn pr anløp. Ut fra de kostnader skipet blir belastet ved å anløpe et havneanlegg er dette bekymringsfullt. Det er ledig lastekapasitet om bord i skipene som trafikkerer norskekysten, så mer last fra land til sjø er bra både for næringen og miljøet.



Småbåthavna på Skansen



PASSASJERSTATISTIKK

1,85 millioner passasjerer benyttet havneområdet for av- og påstigning eller som transittpassasjerer i 2003. For Brattøraområdet ser vi en svak nedgang for hurtigbåttrafikken til/fra Pirterminalen. Antall passasjerer som reiser med Hurtigruta som enten starter eller slutter sin reise i Trondheim viser en nedgang på 2,3% siste år. Samla passasjertrafikk med Hurtigruta langs kysten var i fjor 529.000, en nedgang på 3,5% som må sees i lys av den store økningen fra 2001 til 2002.

Det var 48 turistskip som anløp Trondheim i fjor. Antall turistskip har i 10-årsperioden i snitt vært 40 anløp i året. Antall passasjerer har vært stabilt økende i 10-årsperioden fra 20.000 i 1993 til over 30.000 siste år.

Antall passasjerer	Ferje Flakk-Rørвик	Hurtigbåt/Kystekspres	Hurtigruta	Turistskip
2001	1 394 000	397 300	70 230	29 500
2002	1 402 390	422 652	93 644	30 071
2003	1 314 613	417 677	91 471	30 672

IMPLEMENTERING AV ISPS-KODEN

FNs sjøfartsorganisasjon IMO vedtok i desember 2002 et nytt regelverk om sikkerhet om bord på skip og i havneanlegg. Norge ratifiserte regelverket. Havneanlegg som anløpes av skip i utenriks fart eller av oljerelaterte skip må implementere ISPS-koden før 1.juni 2004. I Norge er Kystdirektoratet gitt myndighet til å forvalte regelverket. Innen tidsfristen foretas en sårbarhetsanalyse, utarbeides sikkerhetsplaner og installeres fysiske sperringer, adgangskontroll for personell og last, samt videoovervåking av havneanleggene. Trondheim Havn er en godkjent "Recognized Security Organization" og har startet arbeidet med implementeringen.

ØKONOMI

Total omsetning for TIH var 64,4 mill. kr. (inkl. Orkanger Havn med 3,3 mill. kr.). Utleie av eiendommer, tomt og grunn til brukere av havneområdet er den største inntektskilden for Trondheim Havn. Det er stor transportvirksomhet i havneområdet samt økt etterspørsel etter opplagsplasser pga økning i containerisert gods. De totale inntekter fordeler seg hhv 64% fra utleie av bygninger, tomt og grunn, 10% på utleie av parkeringsplasser mens skips- og vareavgiften utgjør 17%. Resterende er vederlag fra ulike tjenester. Lønn og sosiale kostnader økte med 3,2% fra 2002. Sykefraværet var 9,6 %. Utbetaling av avtalefestet pensjon (AFP) var 1 mill. kr., en økning på 18%.

Pilotprosjektet - Deponiet fylles og kunnskapshull tettes

Formålet til pilotprosjektet er å bidra til kompetanseheving knyttet til behandling av forurensede sedimenter. Fokus er videreutvikling av teknologi, gjenbruk av produksjonsavfall, bedre grunnlag for valg av tiltak samt å utrede virkemidler for å styrke finansieringsgrunnlaget. I 2003 gikk pilotprosjektet fra fase 1 til fase 2.

Fase 1: Mudring i Ilsvika med lekertransport til Pir II for stabilisering av sedimentene i blandekar på land for utlegging i deponiet. Totalt mudret volum var 21.000m³ hvorav 11.000m³ ble stabilisert med sement og filteraske fra Norske Skog.

Fase 2: Mudring i Nyhavna (ved Dora II) med lekertransport til Pir II for utlegging og stabilisering direkte i deponiet etter utpumping/senking av vannstanden. Totalt mudret volum 5.000m³ som ble stabilisert med sement og delvis sement/kalk. Arbeidene fortsetter i 2004 med planlagt volum på 20.000m³.

Foreløpige konklusjoner:

1. Geoteknisk oppfølging

Utførte laboratorieforsk på alternative bindemidler på sedimentene fra Nyhavna i fase 2, viser at en kan oppnå tilfredsstillende styrkeegenskaper både med sement, sement/aske, sement/kalk og sement/aske/kalk som bindemiddel.

Vannstandskontroll i deponiet etter avsluttet fase 1 indikerer at deponiveggene er blitt relativt tette ved at indre vannstand er ubetydelig influert av tidevannsskjeller på utsiden av deponiet.

2. Vurdering av utlekkingsrisiko fra deponiet

Utførte undersøkelser viser så langt at utlekkingsrisikoen fra deponiet reduseres etter stabilisering av sedimentene.

3. Overvåking av biota utenfor deponiet

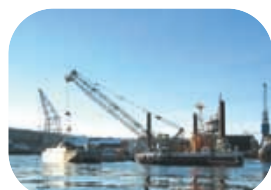
Det er for tidlig å trekke resultater om eventuelle trender før resultater fra ytterligere overvåking foreligger. Imidlertid har innholdet av miljøgifter i blåskjell og tang vært på et lavt nivå basert på data fra 1987 til 2003.

Lokale tiltaksfond:

Formålet med et lokalt tiltaksfond er å sikre en helhetlig lokal finansiering som sammen med statlig finansiering skal sikre en opprydding av sedimentforurensningen i havneområdet.

Følgende hovedelementer er vurdert: • Tiltakspolit og kostnadsansvar • Refusjon av kostnader hvor forurensningsmyndighetene har gjennomført tiltak • Erstatningsansvar • Vurdering og sammenligning av ansvarsgrunnlagene • Kommunal finansiering av oppryddingstiltakene • Oppfyllelse av ansvar gjennom innbetaling til et lokalt tiltaksfond, avtalerregulering.

Forhold knyttet til fondets organisering og funksjoner vil bli vurdert i løpet av 2004.



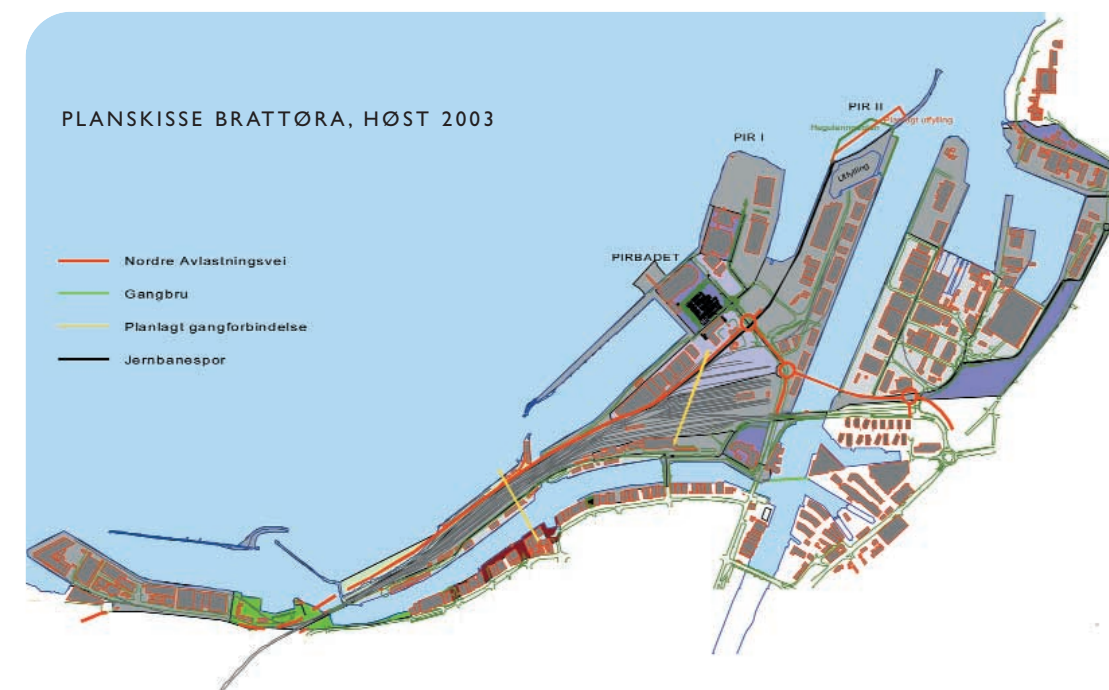
Mudring i Nyhavna



Tømming av leker



Stabilisering i deponi



Brattøra – regionens intermodale knutepunkt

De overordnede planforutsetninger for det videre plan- og utredningsarbeidet på Brattøra er nå lagt. Vegtrase for Nordre Avlastningsveg er fastlagt og utfordringene blir å gjøre de rette grep for etablering og organisering av Trøndelagterminalen.

Gjennom å organisere samarbeidet med og blant aktørene vil TIH være en pådriver slik at Trøndelagterminalen blir regionens intermodale knutepunkt. Skal man lykkes i arbeidet med å imøtekomme nasjonale, regionale og lokale mål for godstransport og godshåndtering må nye og andre samarbeidsrelasjoner utvikles. Dette krever at både offentlige og private aktører evner og er villige til å ta utfordringene både finansielt og organisatorisk. Effektiv og god godstransport krever effektive terminalløsninger hvor brukernes behov settes i fokus. Brukerne og operatørene må derfor i et slikt perspektiv bidra til utvikling og utforming med langt større tyngde enn tidligere.

Den tid at offentlige myndigheter alene hadde ansvaret for infrastrukturen er forbi. OPS, offentlig - privat samarbeid er nå en realitet. Utfordringene er å definere innholdet og hvordan prosessen kan gjennomføres.



Brattøraterrinalen



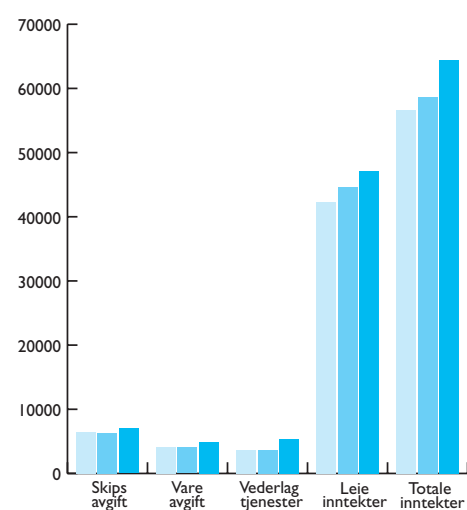
Pilotprosjektet i Trondheim havn



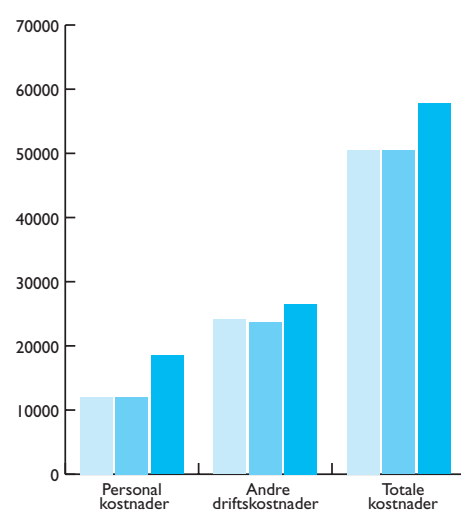
RESULTATREGNSKAP

	Note	2003 (tusen kroner)	2002 (tusen kroner)
Driftsinntekter			
Salgsinntekter	2	64 396	58 670
Sum driftsinntekter		64 396	58 670
Driftskostnader			
Lønnskostnad	3	18 465	15 423
Avskrivning	5	12 782	11 253
Annen driftskostnad	4	26 514	23 755
Sum driftskostnader		57 761	50 431
Driftsresultat		6 635	8 239
Annen renteinntekt		1 862	3 087
Annen rentekostnad		3 442	2 951
Resultat av finansposter		-1 580	136
Ordinært resultat før skattekostnad		5 055	8 375
Ekstraordinær inntekt		160	458
Årsresultat		5 215	8 833

DRIFTSINNTEKTER



DRIFTSKOSTNADER



Regnskap 2001 Regnskap 2002 Regnskap 2003

BALANSE

	Note	2003 (tusen kroner)	2002 (tusen kroner)
EIENDELER			
Anleggsmidler			
Varige driftsmidler			
Tomter, bygninger og annen fast eiendom	5	533 529	487 068
Maskiner og anlegg	5	18 002	5 256
Skip, rigger, fly og lignende	5	1 191	1 381
Driftsløsøre, inventar, verktøy, kontormaskiner o.l.	5	1 712	2 123
Sum varige driftsmidler		554 434	495 828
Finansielle anleggsmidler			
Ansvarlig lånekapital	6	9 313	9 559
Investering i aksjer og andeler	7	3 200	3 200
Pensjonsmidler	8	15 355	14 358
Sum finansielle anleggsmidler		27 868	27 117
Sum anleggsmidler		582 302	522 945
Omløpsmidler			
Fordringer			
Kundefordringer		2 726	1 881
Andre fordringer	9	974	1 386
Sum fordringer		3 700	3 267
Bankinnskudd, kontanter o.l.		32 876	39 648
Sum omløpsmidler		36 576	42 915
Sum Eiendeler		618 878	565 860
EGENKAPITAL OG GJELD			
Egenkapital	8	526 036	488 734
Gjeld			
Pensjonsforpliktelser	9	21 051	17 784
Øvrig langsiktig gjeld		56 274	41 966
Kortsiktig gjeld			
Leverandørgjeld		11 258	11 732
Skyldig offentlige avgifter		2 674	2 425
Annen kortsiktig gjeld		1 585	3 219
Sum kortsiktig gjeld		15 517	17 376
Sum gjeld		92 842	77 126
Sum Gjeld og Egenkapital		618 878	565 860

Balanse 2003 inkluderer både Orkanger og Trondheim og er ikke sammenlignbar med inngående balanse, 2002.

NOTE 1 - Regnskapsprinsipper, vesentlige regnskapsposter

Årsregnskapet består av resultatregnskap, balanseregnskap, kapitalregnskap og noteopplysninger og er avlagt i samsvar med kommunale og fylkeskommunale foretak. Årsregnskapet er basert på de regnskapsprinsipper som følger av kommuneloven forskrifter for kommunale og fylkeskommunale regnskaper .

NOTE 2 - Driftsinntekter

	2003	2002
Skipsavgifter	7 004	6 360
Vareavgifter	4 847	4 044
Vederlag tjenester	5 434	3 642
Sum brukerbetaling	17 285	14 046
Leieinntekter bygg- og eiendom	40 749	39 232
Leieinntekter reklame/parkering	6 283	5 392
Andre driftsinntekter	79	0
Sum andre salgs- og leieinntekter	47 111	44 624
Driftsinntekter	64 396	58 670

NOTE 3 - Lønnskostnader

	2003	2002
Lønninger	12 281	12 016
Folketrygdavgift	2 171	2 059
Pensjonskostnader	1 203	1 335
Bevilgningspensjoner AFP	955	808
Godtgjørelse styre	143	92
Premieavvik pensjonsforsikring	1 167	-1 386
Andre ytelser	545	498
Lønnskostnader	18 465	15 423

NOTE 4 - Driftskostnader

	2003	2002
Energi, brensel og vann	2 202	1 839
Kostnader lokaler	1 908	1 684
Verktøy, inventar og driftsmaterialer	2 836	1 726
Kjøpte tjenester, vedlikehold	6 768	6 481
Diverse fremmede tjenester	5 532	3 975
Andre administrasjonskostnader	2 961	3 026
Kostnader til egne transportmidler	2 552	3 181
Forsikringskostnader	1 185	880
Eiendomsavgift/festeavgifter	462	442
Tap på fordringer	20	395
Andre driftsutgifter	86	126
Andre driftskostnader	26 514	23 755

NOTE 5 - Varige driftsmidler og immatrielle eiendeler

	Tomt	Bygn.	Maskiner	Inventar	Sum
Anskaffelseskost 01.01	204 784	358 039	23 810	2 424	589 057
Tilgang driftsmidler	390	17 355	1 109	195	19 049
Avgang driftsmidler	0	0	0	0	0
Anskaffelseskost 31.12	205 174	375 394	24 919	2 619	608 106
Akkumulerte avskrivning 31.12		47 038	5 023	1 611	53 672
Bokført verdi pr 31.12	205 174	328 356	19 896	1 008	554 434
Årets avskrivning		10 465	1 881	436	12 782
Økonomisk levetid		Inntil 50 år	Inntil 10 år	Inntil 4 år	
Avskrivningsplan		Lineær	Lineær	Lineær	
Orkanger Havn er inkl. i åpningsbalansen med følgende:					
Anskaffelseskost 01.01	28 000	11 181	13 159	-	52 340

NOTE 6 - Ansvarlig lånekapital

	2003	2002
Ansvarlig lån Pirterminalen AS	3 335	3 240
Ansvarlig lån Stiftelsen Trondheim Pirbad	5 978	6 319
Sum	9 313	9 559

NOTE 7 - Aksjer og andeler i andre selskap mm.

	Anskaffelseskost	Balanseført verdi
Anleggsmidler		
Pirterminalen AS	1 000	1 000
Nutec Midnor	160	160
Cruise Norway AS	10	10
Trondheim Aktivum	30	30
Leiv Eriksson Vekstselskap AS	2 000	2 000
Trondheim Pirbad	500	0
Sum	3 700	3 200

NOTE 8 - Annen egenkapital

	2003	2002
Disposisjonsfond	19 767	25 541
Kapitalkonto	506 269	463 194
Sum	526 036	488 735

NOTE 9 - Pensjonsforpliktelser

	2003	2002
Årets netto pensjonskostnad		
Nåverdi av årets pensjonskostnad	1 912	980
Rentekostnad av påløpt forpliktelse	1 279	1 044
Forventet avkastning	-1 039	-919
Administrasjonskostnader	40	34
Netto pensjonskostnad (inkl. adm.kostn.)	2 192	1 139

Premieavvik

Pensjonspremie inkl. adm.kostn.	2 384	2 354
Årets netto pensjonskostnad (inkl. adm.kostn.)	2 193	1 139
Beregnet premieavvik	192	1 215
Arbeidsgiveravgift	27	171
Sum premieavvik inkl. arbeidsgiveravgift	219	1 386

Pensjonsforpliktelser

IB Brutto påløpte pensjonsforpliktelser	17 360	16 179
Årets opptjening	1 912	980
Rentekostnad av påløpt forpliktelse	1 279	1 044
Utbetalte pensjoner	-1 719	-843
Amortisert estimatavvik - forpliktelser	1 514	
UB påløpte pensjonsforpliktelser	20 406	17 360
<i>Netto pensjonsforpliktelser</i>	<i>4 992</i>	<i>3 003</i>
Arbeidsgiveravgift	704	423
Sum pensjonsforpliktelse inkl. arbeidsgiveravgift	21 051	17 784

Pensjonsmidler

IB Pensjonsmidler	14 358	11 962
Årets forventede avkastning	1 912	919
Årets premiebetaling eks. adm.kostn.	1 279	2 354
Administrasjonskostnader	-40	-34
Årets utbetaling av pensjoner	-2 154	-843
UB Pensjonsmidler	15 355	14 358

Alle beløp er i tusen kroner