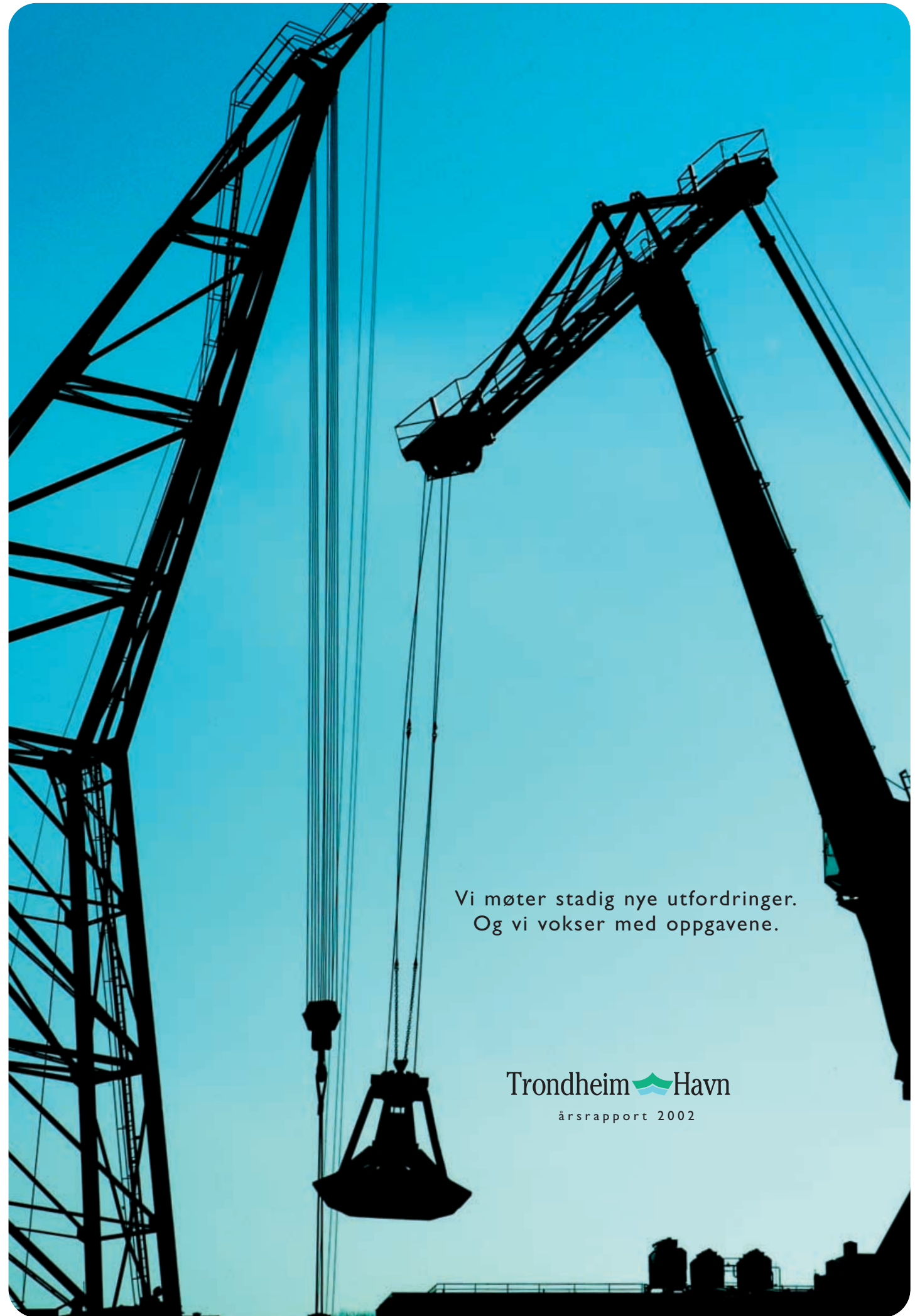




Trondheim  Havn

Pirsenteret • 7462 Trondheim • tlf 73 99 17 00 • fax 73 99 17 17  
firmapost@trondheim.havn.no  
www.trondheim.havn.no

HULAA&KVARBERG foto: Åge Højem og Trondheim Havn



Vi møter stadig nye utfordringer.  
Og vi vokser med oppgavene.

Trondheim  Havn

årsrapport 2002



## Havnedirektøren.

Trondheim Havn venter i likhet med mange andre på en avklaring av vegsprøsmålet på Brattøra. I flere år har arbeidet med en reguleringsplan for "vår del" av området stått stille. Dermed har heller ikke planene for en restrukturering av terminalene på Pir II kommet videre.

Med jernbanens godsterminal fortsatt tilstede på Brattøra, og med den knutepunktfunksjon Trondheim havn er tiltenkt i NTP-sammenheng haster det med å komme i gang med planlegging og realisering av store prosjekter. Vi håper en avklaring av vegsprøsmålet skjer på en måte som ikke ytterligere hemmer en utvikling i området.

2002 har stått i miljøarbeidets tegn. Trondheim Havn og våre samarbeidsparter har tatt et solid tak i miljøutfordringene som knytter seg til opprydding i sedimentene i havnebassengene. Offentlige bevilgninger så det monner og solid innsats fra kompetente miljøer gjør at Pilotprosjektet i Trondheim følges med stor interesse både fra øvrige havner i Norge og internasjonalt. Gjenbruk av forurensede sedimenter skal skape nye arealer, og gir kost/nytte-betraktningen i miljøarbeidet en ny dimensjon.

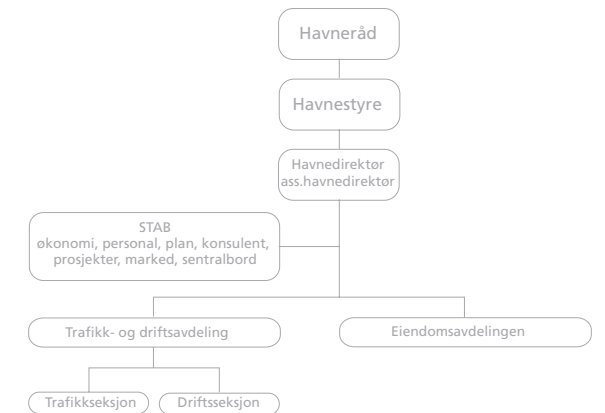
Trondheim Havn vil fra 1. februar 2003 være en saga blott, idet vi fra dette tidspunkt etablerer Trondheimsfjorden Interkommunale Havn i samarbeid med Orkanger Havn. Forhandlingene med Orkdal kommune har vært preget av felles intensjoner og en felles vilje til å gå nye veier i havnedrift. Vi ser frem til samarbeidet, og tror flere aktører vil slutte seg til den nye organisasjonen i overskuelig framtid.

Trondheim Havn har i løpet av 5-6 år redusert sin bemanning med 25 %. Dette viser med all tydelighet at bedriften har en fleksibel og omstillingsvillig stab preget av god kompetanse og stor innsatsvilje.

Vi håper tiden som kommer vil preges av utviklingsarbeide, og kan love at våre brukere vil bli invitert til samarbeide om de framtidige løsninger på "Brattøraterminalen".

Wollert Krohn-Hansen  
havnedirektør

## Organisasjonskart Trondheimsfjorden Interkommunale Havn Orkanger - Trondheim



## Havnesamarbeid i Trondheimsfjorden.

Kommunene rundt Trondheimsfjorden har i de siste årene sett på muligheten for havnesamarbeid i regionen. I februar 2002 ble det konstatert at det foreløpig ikke var politisk enighet om et interkommunalt fellesskap for havnene i hele Trondheimsfjorden.

Proessen førte imidlertid til nærmere samtaler mellom Orkdal kommune og Trondheim kommune, og etablering av samarbeid etter kommuneloven gjeldene fra 2003.

Hensikten med havnesamarbeid er å forene tilgjengelig havnetilbud i regionen for effektivisering og bedre kapasitetsutnyttelse av personell, utstyr og infrastruktur. Med transportmessig kort avstand mellom Orkanger og Trondheim og ny E39 i 2005 bidrar havnesamarbeidet til at næringslivet i regionen får et bedre havnetilbud.

Havnene i indre og ytre Trondheimsfjorden har avgitt et felles innspill til pågående arbeid med Nasjonal Transportplan (2006-2015) vedrørende ny nasjonal havnestruktur. For å bidra til de beste transportmessige løsninger for næringslivet er det regional enighet om å betrakte Trondheimsfjorden som ett transportsystem med to "nav". Etablering av containerterminal på Fiborgtangen ved Norske Skog sitt anlegg, og utvikling av en intermodal godsterminal for båt, bane og bil på Brattøra.



Oppføring av hotell ved Nidelven - Nidelv bro.



## NØKKELTALL

Trafikk	2002	2001	2000	1999	1998	1997	1994	1991
Antall anløp	4576	4532	4577	4718	4972	5543	5050	4119
Samlet last (mill. tonn)	1.22	1.33	1.24	1.25	1.34	1.30	1.31	1.24
Bruttotonnasje (mill. tonn)	14.1	13.4	13.3	12.8	12.7	12.9	8.2	4.8

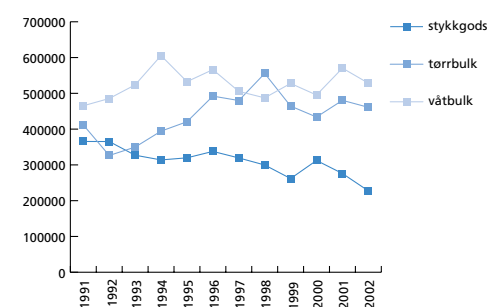
Driftsinntekter (mill kr)	2002	2001	2000	1999	1998	1997	1994	1991
Vederlag (leieinnt. og tjenester)	48.3	45.9	44.1	41.1	37.9	31.6	26.2	23.7
Havneavgifter	10.4	10.7	10.3	8.8	9.8	9.4	9.5	9.2

Finansielle forhold	2002	2001	2000	1999	1998	1997	1994	1991
Inv.i bygg/anlegg (mill. kr)	16.2	5.4	35.4	17.2	19.2	17.2	22.2	19.0
Bankbeholdning (mill. kr)	40.0	18.3	55.6	23.8	23.4	19.4	25.0	76.0



## TRAFIKKUTVIKLING

Antall skipsanløp i Trondheim har vært stabil de siste 3 år. Bruttotonnasjen viser en økning, noe som tilsier at skipene øker i størrelse selv om samlet last over Trondheim havn er redusert med ca 100.000 tonn det siste året. Dette er innenfor "normalkurven" som Trondheim havn har. Samlet lastemengde har vært ca. 1.27 mill. tonn i snitt de siste 10 år. Ser vi på varegruppene, ser vi dessverre en annen utvikling. Som tidligere år har varegruppen stykk gods hatt en merkbar nedgang. Dette gir utslag i reduserte havneavgifter. Det indikerer at stykk gods på båt stadig taper i konkurranse med veitransport i regionen.



Vi opplever for tiden stor transportvirksomhet i havneområdet samt økt etterspørsel etter terminaler og opplagsplasser, da det er blitt en dreining mot at mer gods fraktes i containere.

Det var 41 turistskip som anløp Trondheim i fjor. Antall turistskip har i 10-årsperioden i snitt vært 40 anløp i året. Passasjerantallet på hver båt øker imidlertid, og det totale antallet passerte i fjor for første gang 30.000.



Containerskipet Concordia trafikkerer Trondheim - Bremerhaven ukentlig.



Trollfjord - nytt hurtigruteskip i trafikk i 2002.

## PASSASJERSTATISTIKK

Statistikk for passasjertrafikk er fullstendig ført på lik linje med godstrafikken de to siste årene. 2 millioner passasjerer benytter havneområdet for av- og påstigning eller som transittpassasjerer. Det er en økning på 6% for hurtigbåttrafikken til/fra Pirterminalen. Antall passasjerer som reiser med Hurtigruta med av- eller påstigning i Trondheim viser en økning på hele 33%. I 2002 fulgte 550 000 passasjerer Hurtigruta langs norskekysten mellom Bergen og Kirkenes. Hele 17% av disse startet eller avsluttet reisen i Trondheim. Fornying av hurtigruteflåten de seinere åra med økt passasjerkapasitet er hovedårsaken til at stadig flere reiser med Hurtigruta.

Antall passasjerer	Ferje Flakk-Rørvik	Hurtigbåt/Kystekspres	Hurtigruta	Turistskip
2001	1 394 000	397 300	70 230	29 500
2002	1 402 390	422 652	93 644	30 071



## ØKONOMI

Totale inntekter i 2002 for Trondheim Havn var 59 mill. kroner. Dette er en økning på 2,6 % i forhold til i fjor. Utleie av eiendommer, tomt og grunn til brukere av havneområdet er den største inntektskilden, og utgjør 76 % av de totale inntektene for Trondheim Havn. Utleie av antall parkeringsplasser har hatt en nedgang det siste året på grunn av omdisponering av arealer. Det ga et inntektstap på 5,4 mill. kr, tilsvarende 7,9 % i forhold til i fjor.

Skipsavgiftene i 2002 har en nedgang på 2,6%, som i hovedsak skyldes reduksjon i stykk godsmengden. Vareavgifter har også vist samme tendens med en nedgang på 3,1 % i forhold til 2001. Utviklingen skyldes i hovedsak reduksjon i stykk godsmengden. Skips- og vareavgiftene utgjør 18,7 % av den totale omsetningen. Lønningene har hatt en svak økning på 0,7 %. Pensjonskostnader og avtalefester pensjon (AFP) økte med 58,6 % i forhold til 2001.

16 millioner ble i 2002 brukt på investeringer. Av disse ble 5 millioner brukt til renovering av kai 31, mottakssted for Felleskjøpets kornbulk i Trondheim. 3 millioner er brukt til utfylling på Pir II mot Lade molo, i tilknytning til Pilotprosjektet og framtidig nytt landareal på Pir II. Det øvrige er disponert til oppgradering av bygninger og terminaler samt annen infrastruktur i havneområdet.



## Framtidige havneområder tuftes på fortidens miljøsynder.

Pilotprosjektet i Trondheim er et av fem prosjekter som er initiert av SFT. Formålet med prosjektene er å få kunnskap om hvordan opprydding i forurensete sedimenter best kan organiseres og gjennomføres, og å få mer praktisk erfaring fra ulike typer prosjekter. Det skal gi grunnlag for å gjennomføre kostnadseffektive løsninger på oppryddings-tiltak av miljøforurensning i norske havner og fjorder.

### Hovedmål:

- Bidra til å sikre god vannstatus i havneområdet i samsvar med EUs rammedirektiv for vann ved å redusere forurensningen i sedimentene.
- Bidra til nasjonal kompetanseheving knyttet til behandling av forurensete sedimenter, herunder videreutvikling av teknologi, gjenbruk av produksjonsavfall, bedre grunnlaget for valg av tiltak og utrede virkemidler for å styrke finansieringsgrunnlaget.

### Hovedpunkter:

1. Tiltaksanalyse: Systematisk metode for prioritering av områder.
2. Tiltaksgjennomføring: Massestabilisering, rensing og deponering.
3. Økonomisk/juridisk analyse: Kost-nytte analyse. Vurdering av lokale fond.
4. Dokumentasjon og informasjon: Overvåking, rapportering og formidling.

Pilotprosjektet i Trondheim har en kostnadsramme på 50 mill. kroner, og skal være avsluttet innen utgangen av 2004. I prosjektperioden skal 60.000m<sup>3</sup> muddermasse behandles. I en altomfattende oppryddingsprosess er det kartlagt 500.000m<sup>3</sup> sterkt forurensete sedimenter i havnebassenget som må behandles.

Styringsgruppen ledes av havnedirektøren, med representanter fra Fylkesmannen i Sør-Trøndelag, Trondheim kommune og NHO. I tillegg er Bellona og Norges Naturvernforbund representert ved to observatører. Aktørene i arbeidsgruppen er Trondheim Havn, Scandiaconsult, Selmer-Skanska og DNV Consulting med fylkesmannen i Sør-Trøndelag, Trondheim Kommune og Vitenskapsmuseet som myndighets-kontakter. Trondheim Havn har prosjektleidelse og er formell søker ovenfor SFT.

Prosjektet startet med fase 1 i august, og har i perioden fram til årsskiftet utført følgende:

- Startet arbeidet med tiltaksanalyse.
- Utredning av tilslagsmaterialer og prøvetaking av sedimenter.
- Laboratorieundersøkelser og vurdering av stabiliseringsmetoder.
- Riggert anleggsutstyr og startet mudring, stabilisering og deponering.
- Startet utredning av tiltaksfond.

Årsrapport for pilotprosjektet: [www.trondheim.havn.no](http://www.trondheim.havn.no).

### Pilotprosjektet i Trondheim havn

Trondheim Havn 



Mudderapparat med spesialgrabb



Forurenset muddermasse i leker



Pir 2 - nytt landareal

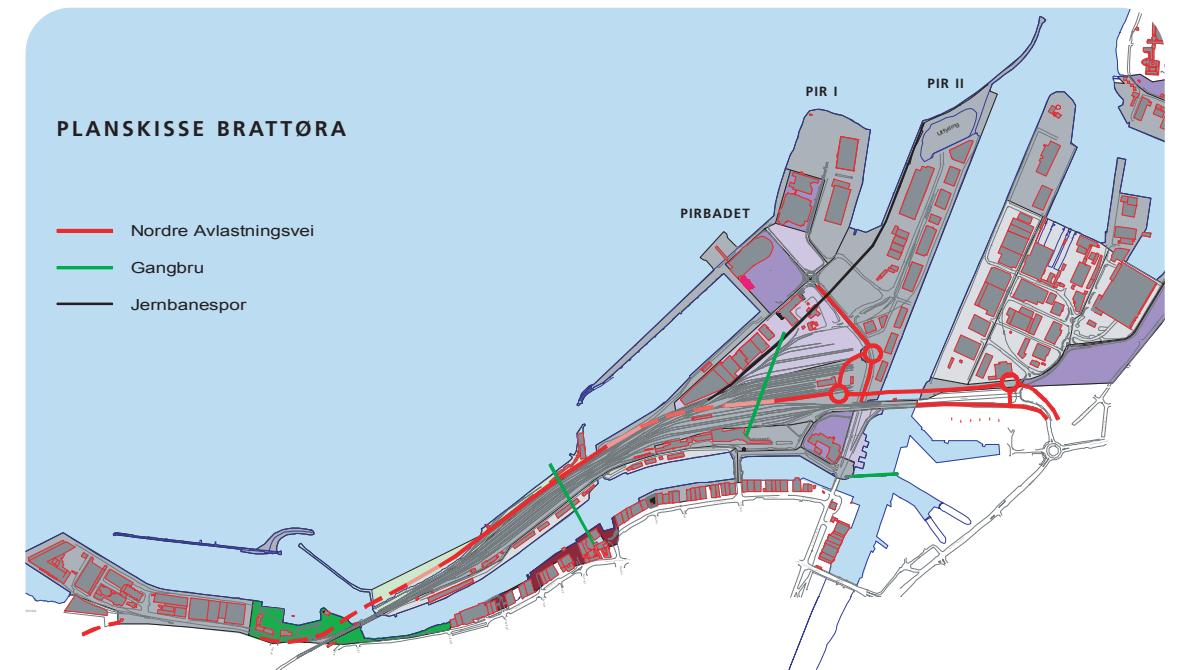
1 Ilsvika: Mudring av 15.000m<sup>3</sup> sterkt forurensete sediment med spesialgrabb. Massen transporteres i tett leker til Pir II.

2 Pir II: Lekteren losses med gravemaskin og massen lastes på dumper for transport til stabiliseringsanlegg ved Lade molo.

3 Framtidig regionalt deponi? Gir pilotprosjektet kunnskap som forventet, vil neste skritt være å se på muligheten for et større regionalt deponi som også kan ta forurenset masse fra andre havner.



© Fielanger Widerøe AS (25.10.02)



## Brattøra – utvikling av intermodal godsterminal for båt, bane og bil.

Samferdselsministerens og Jernbaneverkets beslutning om ikke å bygge ny godsterminal på Leangen, medførte at plan-situasjonen på Brattøra både i forhold til Nasjonal Transportplan (NTP) og konkrete lokale prosjekter som Nordre Avlastningsveg (NAV) måtte gjennomgås på nytt.

Et omforent forslag fra transportetatene og Trondheim kommune viser at eksisterende godsterminal, NAV samt Trondheim Havns planer nedfelt i havneutviklingsplanen 1998-2010 er forenelig med et framtidig intermodalt knutepunkt for gods på Brattøra. Dette samsvarer også med de føringer og forslag til ny havnestruktur som er utredet i forbindelse med NTP 2006-2015.

De overordnede planer er i store trekk i samsvar med de vurderinger Trondheim Havn la til grunn for havneutviklingen i Trondheim fram til 2010. Utviklingsplanene for et intermodalt knutepunkt for gods på Pir II og Brattøra forøvrig kan på nytt starte, slik at havnebrukere og andre kan gis bedre og mer forpliktende rammer for sin egen utvikling.

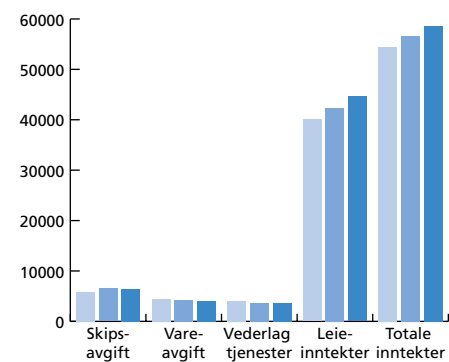
God infrastruktur for omlasting mellom båt, bane og bil er en forutsetning for mer effektiv og miljøvennlig transport.



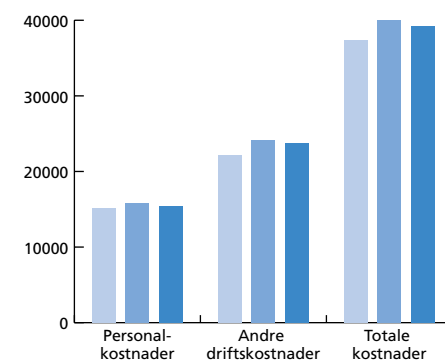
## RESULTATREGNSKAP

	Note	2002 (tusen kroner)	2001 (tusen kroner)
<b>Driftsinntekter</b>			
Salgsinntekter	2	58 670	56 657
<b>Sum driftsinntekter</b>		<b>58 670</b>	<b>56 657</b>
<b>Driftskostnader</b>			
Lønnskostnad	3	15 423	15 851
Avskrivning	5	11 253	10 565
Annen driftskostnad	4	23 755	24 103
<b>Sum driftskostnader</b>		<b>50 431</b>	<b>50 519</b>
<b>Driftsresultat</b>		<b>8 239</b>	<b>6 138</b>
Annen renteinntekt		3 087	3 981
Annen rentekostnad		2 951	3 118
Resultat av finansposter		136	863
<b>Ordinært resultat før skattekostnad</b>		<b>8 375</b>	<b>7 001</b>
Ekstraordinær inntekt		458	966
<b>Årsresultat</b>		<b>8 833</b>	<b>7 967</b>

DRIFTSINNTEKTER



DRIFTSKOSTNADER



Regnskap 2000    Regnskap 2001    Regnskap 2002

## BALANSE

	Note	2002 (tusen kroner)	2001 (tusen kroner)
<b>EIENDELER</b>			
<b>Anleggsmidler</b>			
Varige driftsmidler			
Tomter, bygninger og annen fast eiendom	5	487 068	482 346
Maskiner og anlegg	5	5 256	4 933
Skip, rigger, fly og lignende	5	1 381	1 399
Driftsløsøre, inventar, verktøy, kontormaskiner o.l.	5	2 123	2 577
<b>Sum varige driftsmidler</b>		<b>495 828</b>	<b>491 255</b>
<b>Finansielle anleggsmidler</b>			
Ansvarlig lånekapital	6	9 559	9 576
Investering i aksjer og andeler	7	3 200	3 700
Pensjonsmidler	10	14 358	0
<b>Sum finansielle anleggsmidler</b>		<b>27 117</b>	<b>13 276</b>
<b>Sum anleggsmidler</b>		<b>522 945</b>	<b>504 530</b>
<b>Omløpsmidler</b>			
Fordringer			
Kundefordringer	8	1 881	21 826
Andre fordringer	10	1 386	110
<b>Sum fordringer</b>		<b>3 267</b>	<b>21 936</b>
Bankinnskudd, kontanter o.l.		39 648	18 291
<b>Sum omløpsmidler</b>		<b>42 915</b>	<b>40 227</b>
<b>Sum eiendeler</b>		<b>565 860</b>	<b>544 757</b>
<b>EGENKAPITAL OG GJELD</b>			
Egenkapital	9	488 734	484 202
<b>Gjeld</b>			
Pensjonsforpliktelser	10	17 784	0
Øvrig langsiktig gjeld		41 968	44 517
<b>Kortsiktig gjeld</b>			
Leverandørgjeld		11 732	2 735
Forskuddsfakturert på kunder	8	0	9 788
Skyldig offentlige avgifter		2 425	2 280
Annen kortsiktig gjeld		3 219	1 235
<b>Sum kortsiktig gjeld</b>		<b>17 376</b>	<b>16 038</b>
<b>Sum gjeld</b>		<b>77 126</b>	<b>60 555</b>
<b>Sum gjeld og egenkapital</b>		<b>565 860</b>	<b>544 757</b>

**NOTE 1 - Regnskapsprinsipper, vesentlige regnskapsposter**

Årsregnskapet består av resultatregnskap, balanse og noteopplysninger og er avlagt i samsvar med regnskapslov og god regnskapsskikk i Norge for små foretak gjeldene pr 31.12.1999. Årsregnskapet er basert på grunnleggende prinsipper og klassifiseringen av eiendeler og gjeld følger regnskapslovens definisjoner.

**NOTE 2 - Driftsinntekter**

	2002	2001
Skipsavgifter	6 360	6 529
Vareavgifter	4 044	4 175
Vederlag tjenester	3 642	3 672
Leieinntekter bygg- og eiendom	39 232	36 422
Leieinntekter reklame/parkering	5 392	5 859
Andre driftsinntekter	0	0
<b>Driftsinntekter</b>	<b>58 670</b>	<b>56 657</b>

**NOTE 3 - Lønnskostnader**

	2002	2001
Lønninger	12 016	12 030
Folketrygdavgift	2 059	1 994
Pensjonskostnader	818	971
Bevilgningspensjoner AFP	381	808
Premieavvik pensjonsforsikring	-1 386	0
Andre ytelser	590	475
<b>Lønnskostnader</b>	<b>15 423</b>	<b>15 851</b>

**NOTE 4 - Driftskostnader**

	2002	2001
Energi, brensel og vann	1 839	1 979
Kostnader lokaler	1 684	1 636
Verktøy, inventar og driftsmaterialer	1 726	1 489
Kjøpte tjenester, vedlikehold	6 402	6 481
Diverse fremmede tjenester	4 039	3 975
Andre administrasjonskostnader	3 250	3 026
Kostnader til egne transportmidler	3 181	3 535
Forsikringskostnader	880	754
Eiendomsavgift/festeavgifter	442	877
Tap på fordringer	395	55
Andre driftsutgifter	126	88
<b>Andre driftskostnader</b>	<b>23 755</b>	<b>24 103</b>

**NOTE 5 - Varige driftsmidler og immatrielle eiendeler**

	Tomt	Bygn.	Maskiner	Inventar	Sum
Anskaffelseskost 01.01	174 216	334 464	9 534	2 303	520 517
Tilgang driftsmidler	2 568	12 394	1 116	122	16 200
Avgang driftsmidler	0	0	0	0	0
<b>Anskaffelseskost 31.12</b>	<b>176 784</b>	<b>346 858</b>	<b>10 650</b>	<b>2 425</b>	<b>536 717</b>
Akkumulert avskrivning 31.12		36 573	3 293	1 023	40 889
<b>Bokført verdi pr 31.12</b>	<b>176 784</b>	<b>310 285</b>	<b>7 357</b>	<b>1 402</b>	<b>495 828</b>
Årets avskrivning		9 865	1 042	346	11 253
Økonomisk levetid		Inntil 50 år	Inntil 10 år	Inntil 4 år	
Avskrivningsplan		Lineær	Lineær	Lineær	

**NOTE 6 - Ansvarlig lånekapital**

	2002	2001
Ansvarlig lån Pirterminalen AS	3 240	3 000
Ansvarlig lån Stiftelsen Trondheim Pirbad	6 319	6 576
<b>Sum</b>	<b>9 559</b>	<b>9 576</b>

**NOTE 7 - Aksjer og andeler i andre selskap mm.**

	Anskaffelseskost	Balansførtverdi
Anleggsmidler		
Pirterminalen AS	1 000	1 000
Nutec Midnor	160	160
Cruise Norway AS	10	10
Trondheim Aktivum	30	30
Leiv Eriksson Vekstselskap AS	2 000	2 000
Trondheim Pirbad	500	0
<b>Sum</b>	<b>3 700</b>	<b>3 200</b>

**NOTE 8 - Kundefordringer/Kortsiktig gjeld**

Annen kortsiktig gjeld for 2001 inneholdt forskuddsfakturert parkering, tomt- og grunnleie for 1.kvartal 2002. For 2002 er dette endret slik at regnskapssystemet periodiserer inntektsposter og balanseposter til første periode 2003. Det samme gjelder for kundefordringer.

**NOTE 9 - Annen egenkapital**

	2002	2001
Disposisjonsfond	25 540	22 914
Kapitalkonto	463 194	460 913
<b>Sum</b>	<b>488 734</b>	<b>483 827</b>

**NOTE 10 - Pensjonsforpliktelser**

	2002
<b>Årets netto pensjonskostnad</b>	
Nåverdi av årets pensjonskostnad	980
Rentekostnad av påløpt forpliktelse	1 044
Forventet avkastning	-919
Administrasjonskostnader	34
<b>Netto pensjonskostnad (inkl. adm.kostn.)</b>	<b>1 139</b>
<b>Premieavvik</b>	
Pensjonspremie inkl. adm.kostnader	2 354
Årets netto pensjonskostnad (inkl. adm.kostn.)	1 139
<b>Beregnet premieavvik</b>	<b>1 215</b>
Arbeidsgiveravgift	171
<b>Sum premieavvik inkl. arbeidsgiveravgift</b>	<b>1 386</b>
<b>Pensjonsforpliktelser</b>	
IB Brutto påløpte pensjonsforpliktelser	16 179
Årets opptjening	980
Rentekostnad av påløpt forpliktelse	1 044
Utbetalte pensjoner	-843
<b>UB påløpte pensjonsforpliktelser</b>	<b>17 360</b>
Netto pensjonsforpliktelser (kr 17 360' - kr 14 358')	3 003
Arbeidsgiveravgift	423
<b>Sum pensjonsforpliktelse inkl. arbeidsgiveravgift</b>	<b>17 784</b>
<b>Pensjonsmidler</b>	
IB Brutto påløpte pensjonsmidler	11 962
Årets forventede avkastning	919
Årets premiebetaling eks. adm.kostnader	2 354
Administrasjonskostnader	-34
Årets utbetaling av pensjoner	-843
<b>UB Pensjonsmidler</b>	<b>14 358</b>

Alle beløp er i tusen kroner.